

# Projektredovisning

Förstudie Lokal utveckling av Gysinge-Österfärnebo:  
Skola, informationskanaler och transporter i lokalområdet



# Innehållsförteckning

## Innehåll

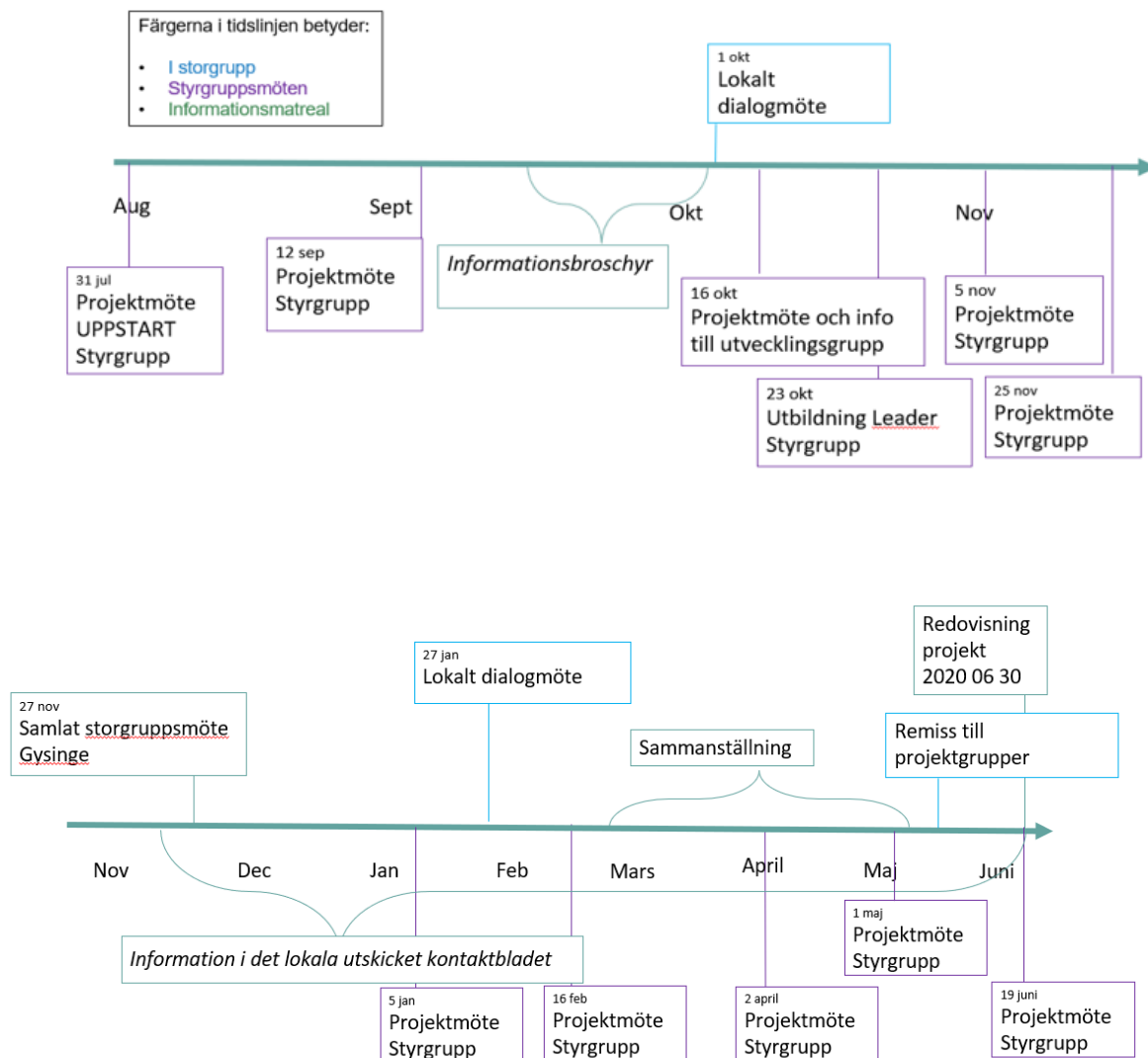
Friskola i Österfärnebo/Gysinge.....	4
Projekt mål	5
Projektredovisning	5
<i>Strukturellt bidrag</i>	10
<i>Kostnadsstatistik</i>	11
<i>Budget</i>	11
Informationsplattform .....	13
Projektets syfte och mål	14
Redovisning av projekt	14
Genomförande	15
Kartläggning	15
Utmaningar	17
Workshop för att identifiera form och innehåll av en informationsplattform	17
Långsiktighet	20
Konkret genomförande	20
Lokal transportförbindelse .....	21
Projekt mål	22
Projektredovisning	22
<i>Kontakt med regionala trafikbolag, kommuner och myndigheter</i>	25
<i>Research om kollektivtrafik på landsbygd i andra delar av Sverige</i>	25
<i>Skrivelser och telefonkontakt med bussbolag och taxi entreprenörer i regionen.</i>	26
<i>Yttrande</i>	26
<i>Arbetsgrupp med turistnäringen</i>	26
<i>Möte med Pensionärsförening</i>	26
<i>Medborgarförslag</i>	27
Konkret genomförande	27
<i>Österfärnebo som knutpunkt:</i>	27
<i>Österfärnebo- Tärnsjö/Ärligbo-Östervåla</i>	27
<i>Trafik mellan Gysinge/Österfärnebo och Horndal</i>	27
<i>Samordning av lokala intressenter för lokal trafik</i>	28
<i>Självkörande fordon Gysinge- Tärnsjö/Ärligbo/Östervåla</i>	28
Att göra:	29

# Inledning

En styrgrupp bildades i augusti 2019 bestående av Lars Igeland, Nanna Jan-Ers, Paulina Lingers och Sophia Malm. Vi lade tillsammans en plan för året och började planera det första lokala dialogmötet informationsmötet.

Vi skapade en gemensam informationsbroschyr för hela projektet som vi kallar "Färnebopallen" (se bilaga 01) som delades ut på det lokala informationsmötet som ägde rum den 1 oktober 2019. Efter mötet skapades tre projektgrupper (projektgrupperna kallas ofta för Färnebopallens 3 ben) där frivilliga och intresserade anmälde sig från bygden.

## VAD VI HAR GJORT TILLSAMMANS



# Friskola i Österfärnebo/Gysinge.

2020 05 30

Paulina Lingers

## Projektmål

Att ha en tydlig bild över förutsättningarna. Dessa kräver en stabil förstudie som utreder behov, förutsättningar, potentiell finansiering, långsiktighet och hur det konkret ska genomföras för att sedan i nästa skede kunna bli verklighet.

## Projektredovisning

Vi landade i totalt 9 personer som ville engagera sig i förstudien som handlade om att undersöka möjligheten att starta en friskola i Österfärnebo / Gysinge, även kallat "skolbenet".

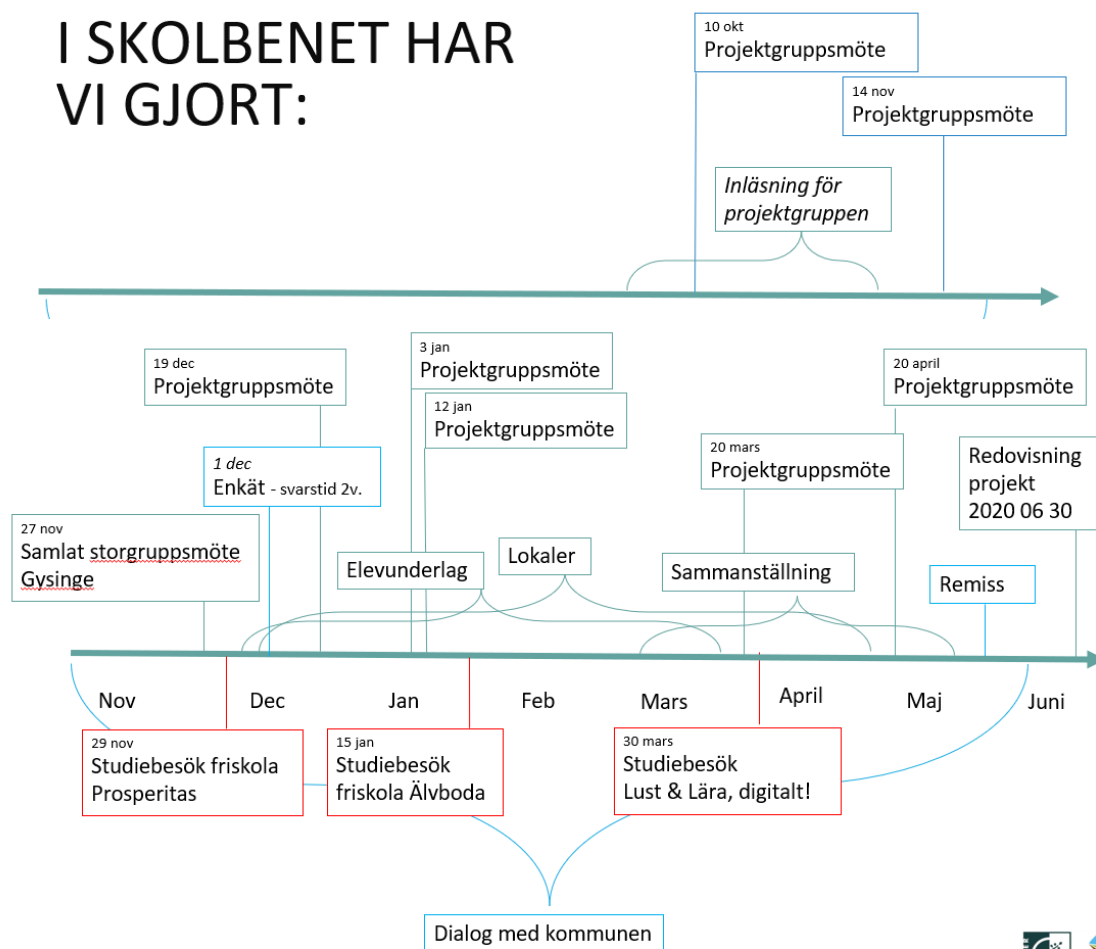
Initialt fick projektgruppen läsa in sig på området friskola. Ett sammanställt dokument som delgavs gruppen som lästes in för att säkerställa att alla startade från samma grund. (Se bilaga 02.)

Projektgruppsmöten har löpt på med en månads mellanrum ca. (Se tidslinje)

Antalet medverkade vid gruppmöten har varierat men alla har givits möjlighet att ständigt få all tillgänglig information om förlopp och händelser via messengergruppen "Friskolebenet".

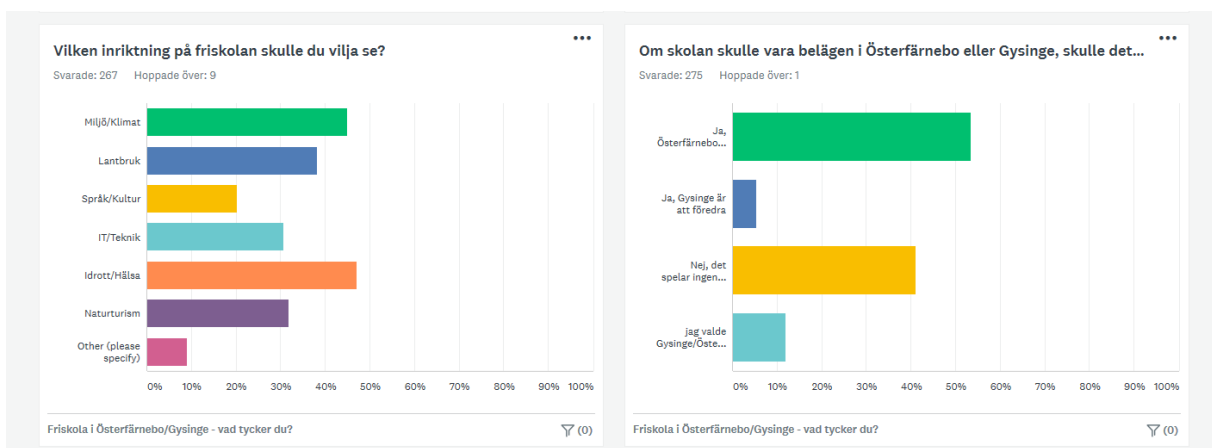
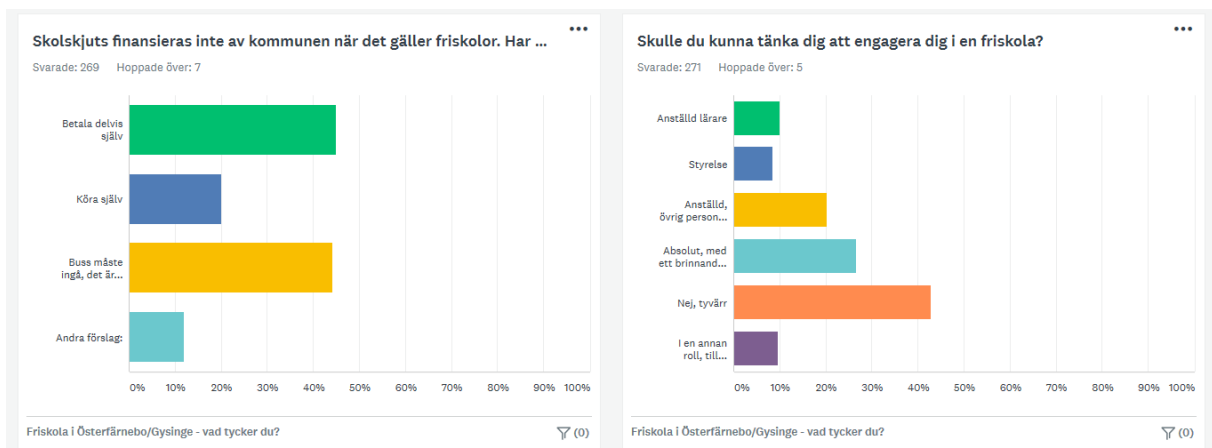
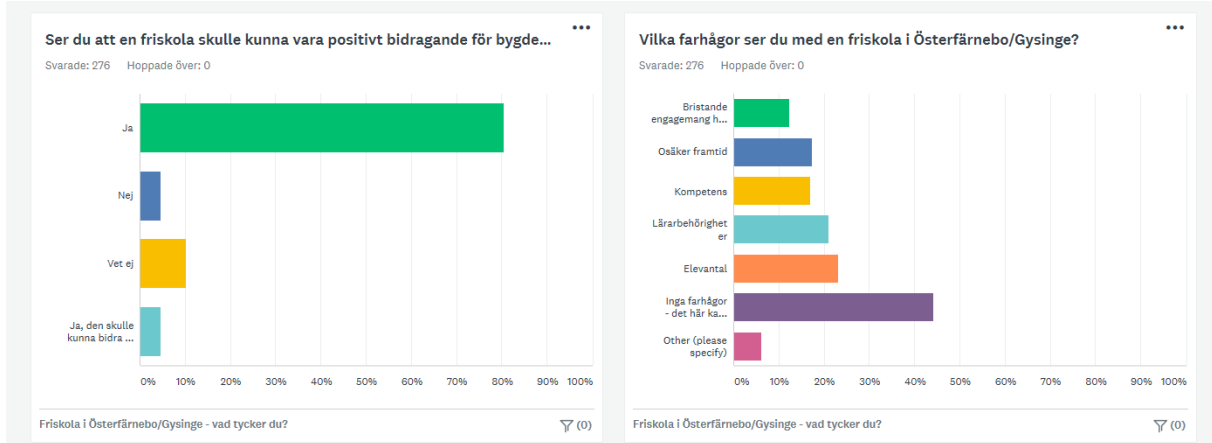
Styrgruppsmöten har hållits parallellt med ungefär samma intervall. Vid dessa har avstämningar om hur vi ligger till gjorts.

## I SKOLBENET HAR VI GJORT:



## Förutsättningar för att starta friskola

Vi har genomfört en enkät på sociala medier som hade en svarstid på 2 v. Vi valde att lägga ut enkäten på internets sociala media Facebook då vi anser att vi skulle få bäst spridning hos den berörda målgruppen där. Totalt svarade 276 personer och slutförandefrekvensen var 100%. Här får ni se några av frågorna vi ställde, enkätsvaren i sin helhet återfinns i bilaga 03.



Slutsats: Det finns ett tydligt stöd för etablering av friskola bland de berörda som svarat på enkäten. Det finns gott om förslag på vilken inriktning skolan skulle kunna ha. Och vi ser både en stor entusiasm för och en vilja att engagera sig i en kommande friskola.

Under projektet har vi kommit i kontakt med många olika friskolor runt om i Sverige. Från Vilhelmina i norr till Vrena i söder. Vi har haft tillfälle att diskutera ekonomi, svårigheter, framgångsfaktorer, personal, kommunkontakt, bolagsformer och mycket mera.

Vi har genomfört tre formella studiebesök och de har givit oss ett brett perspektiv på:

- Elevunderlagets betydelse vid ansöknings tillfället
- De ekonomiska förutsättningar som är liknande runt om i landet. Mindre variationer mellan olika kommuner förekommer dock.
- Det stora behovet av sakkunnig kompetens i allt från ansökan till etablering av friskola.
- Vikten av ett gott rykte för skolan.
- Friskolan måste ha en stabil grund att stå på från start.
- God dialog med kommunen är viktigt. Varje kommun avgör i slutändan om en ny friskola får startas upp, oavsett om beviljat tillstånd från Skolinspektionen finns.
- Möjlighet till ökat resursutnyttjande på orten, effektivt lokalutnyttjande!
- Skolskjutsar är ett komplicerat kapitel och ofta en stor budgetpost. Beroende på skolans placering även nödvändigt.
- Hur mycket och vad som skall rymmas i den kommunala elevpengen
- Kraven på ansökan har skärpts från Skolinspektionen de senaste åren.

Vi ser tre möjliga alternativ för skoleverksamheten i Österfärnebo:

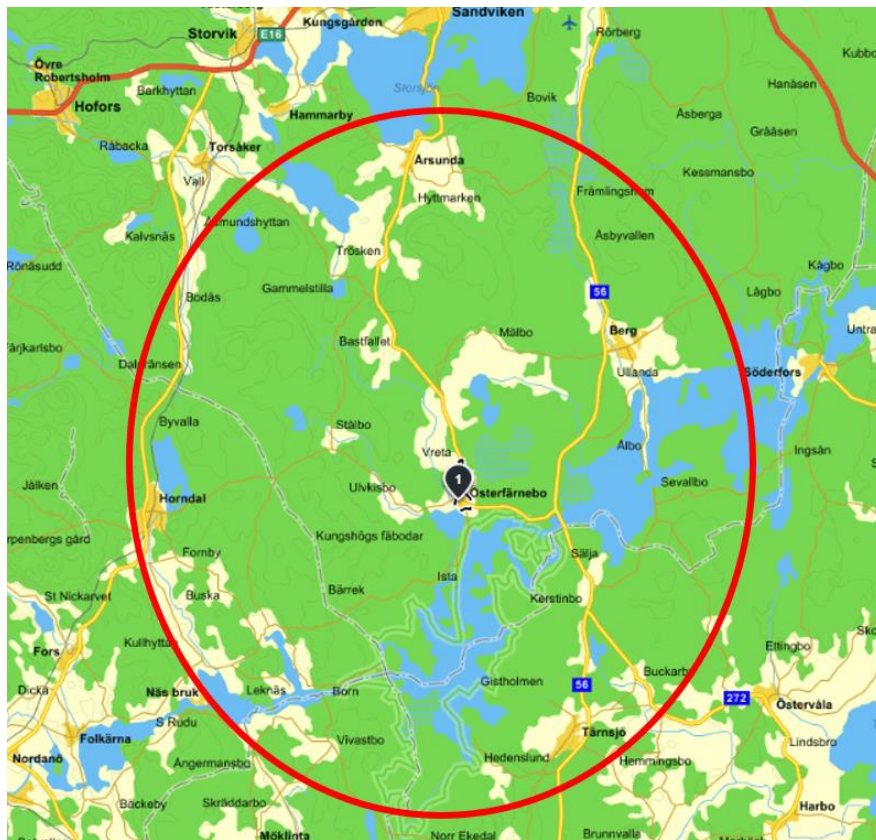
- F-9, ta över grundskolan i sin helhet
- Kommunal friskola 7–9
- 7–9, helt i egen regi (kräver tillresta elever) då elevunderlaget sviktar som det ser ut idag.

### ***Elevunderlag***

Vi har tittat på möjligheten att bedriva en friskola med allt från åk F-9 till enbart åk 7–9. Eftersom vi under studiebesöken insett att en god relation med kommunen är väldigt viktig ser vi det som den enda möjligheten att bedriva friskola i Österfärnebo i formen åk 7–9. Vi har inte genomfört någon formell intresseanmälan för friskola eftersom vi ännu saknar huvudman.

Vi har tittat på elevunderlaget utifrån befolkningsstatistik och antalet nuvarande barn i aktuella åldrar som skulle gå i åk 7–9 åren 2023–2026. Elevunderlaget för att bedriva en

fristående högstadieskola kommer att vara för litet om man inte får ett tillskott av elever från omkringliggande byar såsom Årsunda och Hedesunda.



*Bilden visar ett möjligt upptagningsområde för en eventuell friskola*

Elevantalet i Österfärnebo skola har varierat men ligger på ett genomsnitt med ca 10 elever per årskurs. Det skulle i teorin betyda att en friskola med åk 7–9 skulle ha ca 30 elever. För att ekonomiskt kunna driva en friskola har vi räknat på ett elevantal på ca 20 elever per årskurs och kommit fram till att detta är ett måste.

Med undantag från vissa år så ligger storleken på årskurserna vid tex Årsunda Kyrkskola och Hedesunda skola på 20–25, respektive 20–30 elever per årskurs enligt skolverkets statistik<sup>1</sup>. De enkäter som gjorts visar på att det finns ett intresse från båda orterna att placera sina barn om det fanns en högstadieskola i Österfärnebo. Elever i åk 7–9 från Hedesunda placeras idag på Vallbacksskolan i Gävle, en resa på 3,6 mil enkel väg. Rimligtvis bör ett antal elever föredra en kortare resa till Österfärnebo. Skulle 5 elever från Årsunda och 5 elever från Hedesunda i varje årskurs söka sig till Österfärnebo skulle det innebära en friskola åk 7–9 skola på ca 60 elever.

Elevgrupperna i Tärnsjö är också de i storleksordningen 15–20 elever per årskurs. Från och med år 7 är dessa elever hänvisade till Östervåla skola. Det innebär en resa som är något längre än till Österfärnebo så även här skulle man kunna tänka sig att det finns ett intresse av vissa elever att se Österfärnebo som ett alternativ.

<sup>1</sup> <https://www.skolverket.se/skolutveckling/statistik/sok-statistik-om-forskola-skola-och-vuxenutbildning?sok=SokA&kommun=2181&one=20666715&run=1>, besökt 2020-05-05



Hur många elever man skulle kunna locka till sig från närliggande kommuner är givetvis svårt att säga. Rimligtvis skulle de elever som tvingas till långa resvägar eller som av olika anledningar inte önskar en stor skola med många parallellklasser i varje årskurs ändå överväga en mindre skola. Även inriktning på friskolan kan vara anledningen som lockar till sig elever.

## **Skolskjutsar**

Skolskjutsar har vi tittat närmare på genom att utreda möjligheten att samarbeta med befintlig skolskjuts inom kommunen. Detta kräver en hel del välvilja från vår kommun. Vi har sammanställt ett dokument med förutsättningar (*se bilaga 04*). Genom dialog med regionen och via medborgarförslag har vi försökt påverka den befintliga linjetrafiken för att göra det lättare att åka mellan Österfärnebo och Hedesunda. Medborgarförslaget är fortfarande under bearbetning och kontakter försöker byggas genom Färnebopallens "transportben". Kollektivtrafik från Gysinge söderut saknas i dagsläget helt. Vi ser att en sådan lösning skulle gynna vår eventuella friskoleverksamhet och bygden på flera plan.

## **Undervisningslokaler**

Lokaler och möjligheter har kartlagts. Vi har funnit att ett samarbete på orten med redan befintliga skollokaler är en del av lösningen. Ett samarbete med redan etablerade verksamheter på orten ser vi som en möjlig lösning och framför allt ett bättre nyttjande av lokala resurser. Vi har tittat på en rad olika lokaler, vissa är bättre än andra. Med några få justeringar och en överenskommelse med hyresvärderna skulle vi kunna få i gång bra skollokaler ganska snabbt. Andra lokaler för ämnen som träslöjd, hemkunskap och hälsa/idrott hoppas vi kunna hyra från kommunen. Något som skulle bidra till en mera effektiv nyttjandegrad av lokaler som annars står oanvända delar av dagen.

## **Skolmat**

Offertter har tagits in från möjliga aktörer i närområdet och vi har fått en god prisbild över läget. Lokala restauranger kan inte konkurrera prismässigt med kommunens eget tillagningskök i Österfärnebo som i dagsläget givit en offert på:

*Priset för lunch åk 7 – vuxenportion 32 kr + moms*

*Priset för specialkost åk 7 – vuxenportion 38,50 kr + moms*

*Detta inkluderar transport inom Österfärnebo.*

## **Potentiell finansiering**

För att kunna etablera en fristående högstadieskola är en tillräcklig finansiering helt nödvändig. Finansieringen skulle kunna ske på flera sätt. Sponsringsavtal och olika typer av sökta bidrag skulle kunna vara en intäktskälla. Dessa är relativt osäkra. Att basera en verksamhet beroende av sponsring och bidrag är förenade med stora risker. En grundförutsättning är att verksamheten grundas på den

elevpeng som fristående huvudmän erhåller från kommunen. Elevpengen kan variera något mellan kommuner och även variera från år till år. I vårt fall är det i huvudsak Sandvikens kommun som står för elevpengen. Beroende på hur många elever man kan tänkas locka från Gävle kommun respektive Heby kommun kommer deras elevpeng påverka intäkterna. För 2020 såg elevpengen ut enligt följande.

Verksamhet	Grundbelopp	Lokal- ersättning	Tillägg övriga kommunala poster	Admin 3% fristående	Moms- ersättnin g	Totalt
<b>Fristående huvudmän</b>						
Förskola 1-2 år	95 279 kr	22 106 kr	12 870 kr	3 760 kr	8 041 kr	142 056 kr
Förskola 3-5 år	76 223 kr	17 685 kr	10 296 kr	3 008 kr	6 433 kr	113 645 kr
Allmän förskola	38 112 kr	7 074 kr	4 374 kr	1 439 kr	3 060 kr	54 059 kr
Fritidshem F- klass	30 107 kr	4 799 kr	550 kr	1 064 kr	2 191 kr	38 711 kr
Fritidshem åk 1- 6	24 085 kr	4 799 kr	550 kr	883 kr	1 819 kr	32 136 kr
Förskoleklass	37 724 kr	11 363 kr	7 326 kr	1 692 kr	3 486 kr	61 591 kr
Åk 1-3	46 005 kr	13 857 kr	8 935 kr	2 064 kr	4 252 kr	75 113 kr
Åk 4-6	56 126 kr	16 906 kr	10 900 kr	2 518 kr	5 187 kr	91 637 kr
Åk 7-9	61 186 kr	18 430 kr	11 883 kr	2 745 kr	5 655 kr	99 899 kr

Tabell 1. Sammanställning barn- och elevpeng för 2020 för förskolan och grundskolan i Sandvikens kommun.<sup>2</sup>

Tabellen ovan visar utgörs den totala elevpengen av flera faktorer.

### Strukturellt bidrag

I tillägg till det som visas i tabell 1 så finns även ett strukturellt bidrag i form en socioekonomisk fördelning. Enligt skollagen skall kommuner helt enkelt fördela "resurser till utbildning inom skolväsendet efter barnens och elevernas olika förutsättningar och behov." I korthet fördelas bidraget baserat på tre viktningsvariabler enligt en modell satt av skolverket enligt följande.

- Andel vårdnadshavare utbildningsnivå högst gymnasium, viktas 60 %
- Andel nyanlända elever de senaste fyra åren, viktas 25 %
- Andel vårdnadshavare med försörjningsstöd, viktas 15 %

Eftersom variablerna som ligger till grund för bidraget varierar från år till år varierar även bidragets storlek. I Sandvikens kommun tilldelas en skola och åldersgrupp bidraget. 2017 tilldelades Österfärnebo bidraget på detta sätt.

<sup>2</sup> Internbudget och resursfördelning för Kunskapsnämnden 2020

Åldersgrupp	Ersättning
Åk 1–3	16 526 kr
Åk 4–6	17 696 kr
Åk 7–9	13 335 kr

Tabell 2. Socioekonomiska ersättningen för Österfärnebo skola 2017<sup>3</sup>

Storleken på det strukturella bidraget kan variera mycket mellan olika skolor. 2017 var det lägsta bidraget för skolorna med åldersgruppen åk 7–9 var 4 738 kr medan det högsta var 31 649 kr. Medelvärdet på det strukturella bidraget var 14 715 kr och medianvärdet var 13 335 kr. Detta är intressant för att kunna göra en kvalificerad bedömning om vilken storlek man kan räkna med för bidraget när man beräknar den total elevpengen inkl. strukturbidraget.

Till skillnad från den interna budgeten för Sandvikens kommuns kunskaps nämnd för 2018 så finns inga uppgifter per skola i budgeten för 2020. Därför har ett antagande om att det strukturella bidraget skulle ligga någonstans kring 10 000 kr per elev gjorts. Det är ett rimligt och i sammanhanget ändå relativt försiktigt antagande. Ser man endast till de elever som kommer från Sandvikens kommun ger det en elevpeng på 109 899 kr (99 899 + 10 000 = 109 899) per elev åk 7–9.

### Kostnadsstatistik

Enligt uppgifter från Skolverket har den årliga kostnaden stigit relativt stadigt med ca 3,3% varje år de senaste 10 åren. 2018 var den årliga kostnaden per elev 104 600 kr<sup>4</sup> för riket. Kostnaden för de enskilda huvudmännen inom Sandvikens kommun varierar visserligen ungefär i samma storleksordning, 3,9% senaste tio åren. Variationen är dock betydligt större än på riksnivå och ser man till perioden 2014–2018 har kostnaderna ökat med 8,3% varje år. 2018 uppgick de till 122 400 kr per elev<sup>5</sup>. Trenden är visserligen avtagande men bör inte ignoreras.

### Budget

För att avgöra om elevpengen för en skola 7–9 är tillräcklig behöver den ställas mot en reell budget. Med utgångspunkt från en verklig budget från en av de skolor vi varit i kontakt med under projektet ser vi att det sannolikt skulle behövas ett elevantal på kring 65–70 elever för att få ekonomisk bärighet. Detta baseras på att personalen skulle bestå av 6 heltids lärartjänster, 1 administrativ resurs och en halvtidstjänst för elevhälsa (se bilaga 05).

Personalkostnaderna baseras på en medellön. Värt att nämna är att det inte finns några intäkter i form av bidrag eller liknande i budgeten. Sannolikt finns det viss finansiering att hämta genom att söka olika typer av bidrag.

<sup>3</sup> Internbudget för Kunskapsnämnden 2018

<sup>4</sup> <https://www.skolverket.se/skolutveckling/statistik/sok-statistik-om-forskola-skola-och-vuxenutbildning?sok=SokC&omrade=Kostnader&lasar=2018&run=1>, besökt 2020-06-05

<sup>5</sup>

[https://siris.skolverket.se/siris/f?p=SIRIS:251:::~::~&verkform=11&kostnad=tot&kostnad=totelev&lan=21&kommun=2181&jmf=r&jlan=&jkmmun=&jkgrupp=](https://siris.skolverket.se/siris/f?p=SIRIS:251:::::&verkform=11&kostnad=tot&kostnad=totelev&lan=21&kommun=2181&jmf=r&jlan=&jkmmun=&jkgrupp=), besökt 2020-06-05

En av de största osäkerheterna gällande ekonomin och som har en relativt stor påverkan är skolskjutsar. Som nämnt ovan så finns det alternativ som skulle kunna avlasta en eventuell fristående skolverksamhet denna kostnad. Bilaga 05 innehåller i dagsläget ingen kostnad för skolskjutsar överhuvudtaget. Beroende på lösning för detta så kan det ha en direkt avgörande effekt på den ekonomiska bärigheten för att starta en verksamhet.

### ***Långsiktighet***

En högstadieskola på orten är en god förutsättning för Österfärnebo och bygdens fortsatta utveckling. Vi i friskolebenet anser att inflyttning till orten kommer att öka i större takt om våra barn har möjlighet att gå i skolan F-9 på orten. Idag får barn från åk 7-9 pendla minst 2.5 timmar per dag för att ta sig till och från skolan i Sandviken.

Att öppna en friskola ser vi som en möjlighet att skapa ett ännu större engagemang för bygdens verksamhet och fortlevnad. Att skapa en stark vi-känsla och genom att äga och driva skolan tillsammans.

### ***Konkret genomförande***

Vi har påbörjat bildandet av ett bygdebolag som kan verka som huvudman för friskolan. Det är Österfärnebo sockens utvecklingsgrupp som kommer att starta Färnebo AB. Aktiebolaget kommer vara med och bidra till en mängd bra initiativ i vår socken. Nu känner vi att projektet är redo att gå över i nästa fas. Att skriva en ansökan om att få starta friskola.

### ***Att göra:***

- Bilda aktiebolag som kan vara huvudman för friskolan.
- Intresseanmälan kan påbörjas när huvudmannskapet är klart.
- Skriva ansökan som skickas in innan den 31 januari 2021.

### ***Tack alla i projektgruppen som består av:***

Projektledare: Paulina Lingers

Sophia Malm

Ewelina Andersson

Helen Söder

Andreas Lingers

Beke Regelin

Annmari Bergström

Camilla Olsson

Jenny Karlsson

**Projektredovisning**

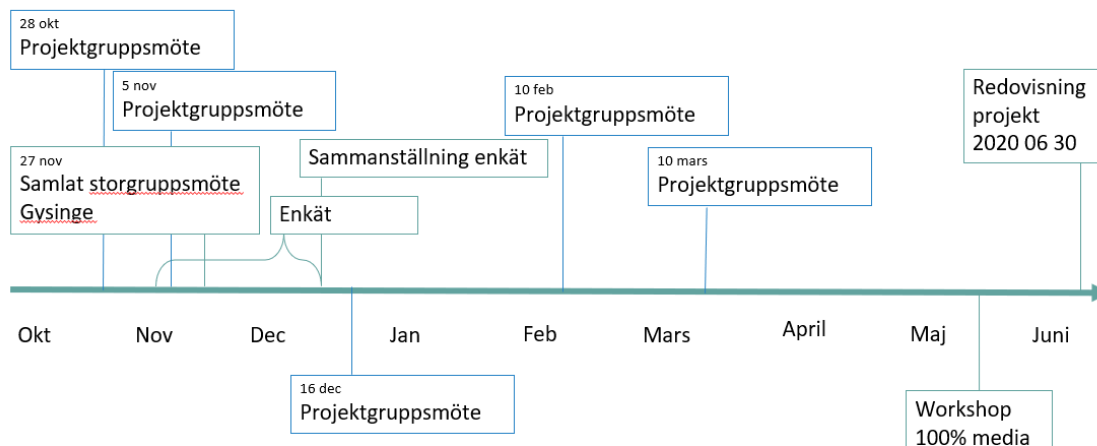
# **Informationsplattform**

**2020-06-16**

**Nanna Jan-Ers**

## Projektets syfte och mål

Projektet undersöker förutsättningar för att etablera en ny informationsplattform för Gysinge och Österfärnebo. Syftet med förstudien till informationsplattform har varit att grundläggande undersöka behovet av en informationsplattform som ska säkerställa en attraktiv bygd att leva och verka i. Målet är att ge en tydlig bild över förutsättningarna för att genomföra en sådan.



*Tidslinje över utförda möten och aktiviteter under projektperioden.*

## Redovisning av projekt

Det finns i dagsläget en rad olika kanaler och medier som information sprids och delas angående lokala företag, arrangemang och samhällsinformation som är av stor vikt. Vi har kartlagt dessa och ser att det är få av dem som inte används, men genom att koppla samman dessa olika kanaler/medier till en gemensam plattform leds besökaren rätt, på ett snabbt och effektivt sätt. Informationsplattformen skulle fungera som ett tydligt nav mellan olika medier/kanaler.

Nanna Jan-Ers anställdes som projektledare för informationsplattformen och har sammankallat arbetet med denna fråga genom hela projektiden. Arbetsgruppen formades kort efter projektstart med lokala aktörer som har erfarenhet av arbete med digitala lösningar och informationslösningar samt personer som har intresse i att utveckla detta arbete i bygden. Projektgruppen bestod av 7 personer, samt ytterligare en person som handledde oss i en workshop och där gav oss input i fortsatt arbete med att använda underlaget från förstudien och vidare att hitta en lämplig form på informationsplattformen.

Förstudien har undersökt möjligheten att etablera eller alternativt omforma en informationsplattform till Gysinge och Österfärnebo för att fylla orternas informationsbehov som komplement till sociala medier, annonstavlor, informationsblad och befintliga hemsidor. Det faktum att vi dagligen möts av ett enormt informationsflöde bidrar till att denna förstudie har haft som utgångspunkt att kartlägga befintliga informationsflöden, identifiera luckor samt se på potentiella

utvecklingsområden för att ta fram ett underlag till format som kan möta behovet trots den mängd olika befintliga kanaler.

Dialog med bygdens aktörer har varit en förutsättning för detta arbete och det finns ett tydligt behov av att utveckla befintliga medier och informationskanaler. Arbetet att genererat en bild av vad informationsplattformen bör innehålla samt vilken digital form och struktur den bör ha.

Nästa steg efter projektets avslut är nu redo att inledas och förutsättningarna för det presenteras under potentiellt upplägg och långsiktighet.

## Genomförande

Arbetet med att göra en förstudie för en lokal informationsplattform har bestått i arbetsgruppsmöten, dialog med lokala aktörer, enkätstudie samt en workshop för att lägga grunden till vad en informationsplattform bör fylla för syfte och vilken struktur den bör ha. Följande delar har ingått:

- Kartläggning av befintliga informationskanaler
- Enkätundersökning
- Resultatanalys av enkätsvar
- Workshop för att identifiera form och innehåll av en informationsplattform
- Sammanställning

## Kartläggning

### *Hemsidor*

Idag flödar information i flera parallella kanaler, beroende på typ av information, sändare och mottagare. Bygden har flera lokala hemsidor som förmedlar information och historia, kontaktuppgifter och kalenderhändelser. Många entreprenörer förmedlar information om sina verksamheter på egna hemsidor och/eller egna sidor i sociala medier.

### *Kontaktbladet och papperstidningar*

Det finns ett papperstryckt lokalt Kontaktblad som ges ut en gång i månaden med ca 1000 exemplar. Den enkla skriften är mycket uppskattat bland orsbor. Kontaktbladet administreras av Österfärnebo IF och har fungerat i sin regi under många år. Det är oklart hur framtiden för Kontaktbladet ser ut, men än så länge lever den kvar och ska inte ändras. Kontaktbladet fångar upp mycket av det som händer i ortens organisationer, det finns möjlighet att annonsera i den och den når en målgrupp som uppskattar information vid sidan av digitala kanaler.

Den lokala annonstidning, Din Lokaltidning, har en motsvarande funktion som Kontaktbladet, men med ett bredare upptagningsområde, hela kommunen. Den publiceras både digitalt och i pappersformat och fyller liksom lokala dagstidningar en stor funktion som informationskanal i bygden.

## Anslagstavlor

Gamla traditionella anslagstavlor sitter uppe på spridda ställen både i Gysinge och Österfärnebo och används fortfarande, trots mängden möjliga digitala alternativ att sprida information. Dessa har ett stort värde av att fortsätta underhållas då de delvis bär upp ett informationsflöde men också en mötesplats att samlas kring. En fysisk mötesplats som digitala kanaler och digitala anslagstavlor aldrig kan motsvara.

## Sociala medier

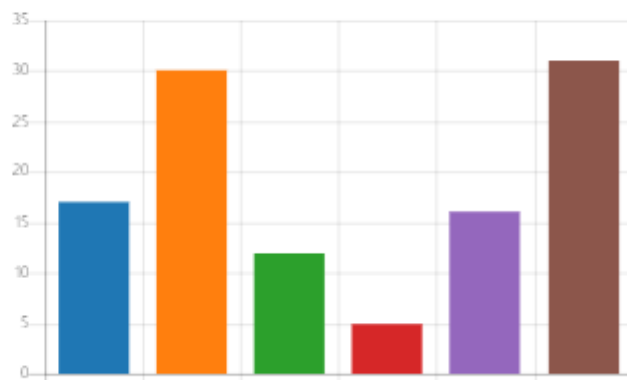
Sociala medier används mer och mer frekvent som informationskanal och spridare. Det är en effektiv form som når många mottagare snabbt med möjlighet att delas vidare och paketera informationen snyggt. Sociala medier har dock den begränsningen att det är svårt att spåra historiska inlägg och upplevs ofta svåra när det gäller att skapa en tydlig överblick, även att navigera sig runt i eller fylla ett djupare behov än nutidsorienteringen på aktuell händelse. Sociala medier är ett bra komplement till hemsidor som man idag enkelt kan länka sin sociala kanal till hemsidan i nyhets-feed eller rullist för att bredda upptagningen och målgruppen.

Enligt de svar vi fick in i enkäten visar vår kartläggning stämma väl överens med de kanaler som arbetsgruppen identifierat. I dagsläget söker ordsbor i huvudsak information via den lokala tidskriften Kontaktbladet samt via sociala medier (se figur 1). Anslagstavlor på orten, andra tidningar och hemsidor ger också respondenterna information om aktiviteter. 5 personer anger att de får information via andra kanaler, tex via muntlig information eller i andra föreningsssammanhang.

### 3. Var söker du information om aktiviteter i Gysinge och/eller Österfärnebo?

#### Mer information

● Anslagstavlor	17
● Kontaktbladet	30
● Tidningar	12
● Övriga ställen	5
● Hemsidor, ange vilka i frågan ...	16
● Sociala medier, ange vilka i frå...	31



Figur 1. Sammanställning av enkät - informationsplattform

## Enkätundersökning

En pappers- och digital enkät togs fram vilken hade en svarstid på 4 v. Vi valde att genomföra enkäten via pappersformat samt lägga ut den på [www.osterfarnebo.com](http://www.osterfarnebo.com) och Facebook för att få en så bred spridning som möjligt. Totalt svarade 38 personer. Frågorna till respondenterna visas i bilaga (Bilaga 6), samt resultaten från den (Bilaga 7).

Skapas en ny informationsplattform är det viktigt att den är konkret och lättillgänglig för användare. Tydligt är att den befintliga hemsidan [www.osterfarnebo.com](http://www.osterfarnebo.com) inte besöks så flitigt, av boende från



ordten, då mycket av sidans innehåll kanske inte paketeras i efterfrågat format. I dagsläget finns ingen samlad sida om Gysinge och mycket fokus riktas på Österfärnebo och kontaktbladet, både på hemsidan men också i sociala medier. Arbetsgruppen för informationsplattformen tog vidare detta underlag till fortsatt arbete med förstudie om hur en framtida plattform kan komma att ta form i en avslutande workshop.

## Utmaningar

Det finns stort behov av att samverka med bygdens aktörer och verksamheter. Trots att bygden är liten finns det gott om verksamheter som riktar sig till fler olika målgrupper med en rad olika behov. Det finns en utmaning i att möta samtliga dessa behov och målgrupper på en och samma plattform, men allt behöver inte samlas under ett och samma tak. Det visar resultat ur Workshop, (bilaga 8).

I samband med att ett av projektets delar, "friskolebenet" kommit en bit in i projektet väcks intresset att starta upp ett bygdebolag för att komma vidare i processen med friskola efter förstudiens slut. Detta bygdebolag är i omgående behov av en hemsida och önskar respons från "projektbenet" informationsplattformen om det går att möta upp det behovet. Bygdebolaget Färnebobygden AB, som är under bildande, är ett direkt resultat av att "friskolebenet" inom projektets tid funnit ytterligare ett nytt behov med tillhörande målgrupp.

Utmaningen att täcka in Gysinge/Österfärnebo på ett jämställt vis kan bli en utmaning. Ingen av orterna ska uteslutas ur något sammanhang men det måste tydligt framgå vilken av orterna som informationen gäller.

## Workshop för att identifiera form och innehåll av en informationsplattform

För att möta de behov som identifierats i enkätundersökningen och koka ner det till en stadig grund i fortsatt arbete beslutade projektets styrgrupp tillsammans med arbetsgruppen för informationsplattformen att genomföra en workshop där vi tillsammans med en professionell mediebyrå (100% media) kunde konkretisera det spretiga innehåll som plattformen skulle komma att innehålla utifrån den kartläggning som genomförts. Workshopen skulle stötta processen att hitta en gemensam struktur, även kallat logiskt träd samt sätta en modell för dess upplägg. 100% levererade ett samlat dokument (Bilaga 8) och den ligger nu till grund för det arbete som förstudiens resultat landat i.

Sammanfattningsvis resulterade workshopen i att fokus ska ligga på en pålitlig och informativ sida som ska inrymma den information och inspiration som behövs för att lyfta bygdens varumärke för de olika målgrupperna som vi sammanfattat till boende och turister, med undergrupper som framkommer här och där mellan raderna men som vi ansåg bör specificeras ytterligare för att möta målet med inkludering i innehåll.

*Efter att ha sammanställt och analyserat resultatet av enkät och workshop har 100% kommit fram till följande:*

När de tittar på de faktiskt angivna målgrupperna så kan de delas in i tre huvud-målgrupper. Boende i Österfärnebo/Gysinge Turister Friskoleintresserade Informationen som dessa tre målgrupper attraheras av är i många fall helt olika budskap och innehåll. Även designmässigt så kräver målgrupperna olika typer av design för att attraheras och bli rätt bemötta av hemsidan. För att minimera spretighet och otydlighet föreslår vi därför att ni fokuserar på att bygga tre hemsidor. En

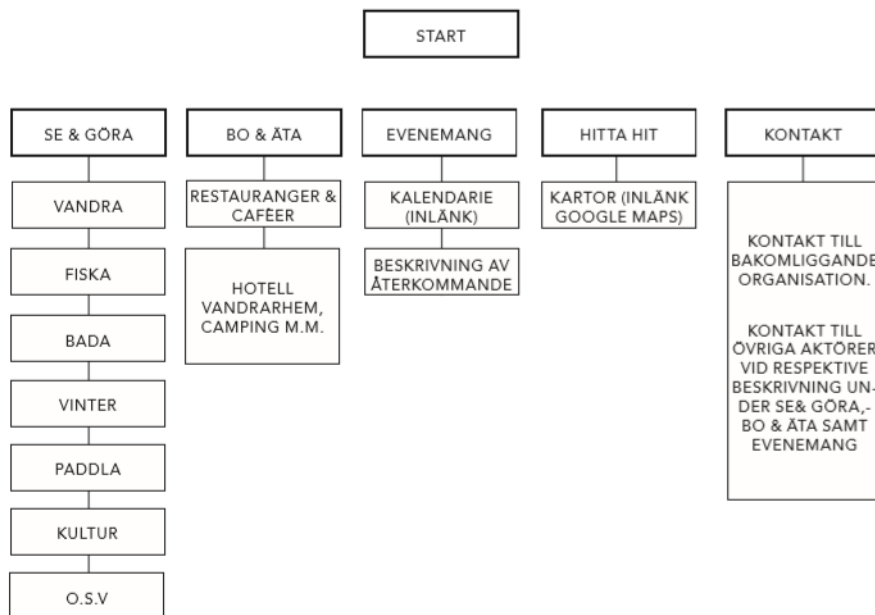
för varje målgrupp. Om detta inte är möjligt av ekonomiska eller administrativa skäl så föreslår de att boende i Österfarnebo/Gysinge och turism slås ihop till en sida men att friskolan/bygdebolaget får en egen, då denna vid en eventuell etablering kommer att behöva kunna växa i sig själv. De ser dock att länkar till respektive företag och organisation självklart kan finnas på sidan för boende i området. Detta kräver dock uppdatering och frekvent översyn, vilket ev. skulle kunna vara begränsat av administratörstillgång? Här ser de samma utmaning som i att lista alla företag med telefonnummer på orten. Företag och föreningar behöver ha egna sidor. Den här sidan bör inte ta hela ansvaret för alla, men kan länka till utomstående aktörer. Det blir för svåradministrerat annars.

Domännamn för boendesidan (och ev. turistsidan om denna ska ligga på samma) kan länkas och de ser inget hinder i att registrera flera domäner för att inkludera området kring Gysinge. De föreslår följande registreringar:

- osterfarnebo.se (och .com), gysinge-osterfarnebo.se (ledig), gysinge.se (ser ut att ägas av kommunen.) och att samtliga domäner direkt länkar till huvuddomänen: gysingeosterfarnebo.se (ledig) För turistsidan om denne ska stå för sig själv föreslår vi visitgysinge.com (ledig) och
- visitosterfarnebo.com(ledig) med länk till huvuddomän visitgysingeosterfarnebo.com (ledig) För bygdebolagets hemsida föreslår de att man registrerar den domän som passar verksamheten bäst. I dagsläget vet de för lite om friskolan och dess namn, men detta utvisas nog inom en snar framtid?

## STRUKTUR

Turistsida: [visitgysingeosterfarnebo.com](http://visitgysingeosterfarnebo.com) - med fokus på inspiration (flera språk)



Boendesida: [gysingeosterfarnebo.se](http://gysingeosterfarnebo.se) - med fokus på information (Engelska och svenska)



100 % tror att informationsplattformen/erna ska hållas enkla och tydliga. Aktuell information gällande träffar, evenemang och andra aktiviteter bör hanteras via Facebook och speglas in på hemsidan så att administrationen av sidan/sidorna kan göras av flera personer och också få en större spridning. Turistsidan bör uppdateras minst 1 gång per kvartal för att anpassa innehållet utifrån säsong och utbud. De anser att sidorna har stor möjlighet att få bra resultat i sökmotorer då ni sitter på en natur- och kulturskatt som få kan konkurrera med. Bygden ligger dessutom inom ett geografiskt område där det finns ett stort intresse för det ni kan erbjuda, inom 20 mils radie. Av den anledningen bör innehållet optimeras för Google och mot respektive målgrupp och då kanske i första hand för målgruppen turism. Spridningen av sidan lokalt kommer antagligen gå rätt bra även utan SEO, även om det såklart är önskvärt att även den sidan eller delen av sida optimeras.

100% föreslår att registrera domäner, sätta upp hemsidorna, skapa innehåll och utbilda era administratörer i SEO och hur hemsidan uppdateras. De kan även erbjuda professionell fotografering för huvudsidorna och bilder från vår bildbank där det redan finns en hel del foton från era områden.

## Långsiktighet

En informationsplattform till orten är en god förutsättning för Gysinge och Österfärnebo ska fortsätta utvecklas och kan bidra till att vara en attraktiv plats att söka sig till samt att dela viktig information för redan etablerade aktörer och invånare. Projektgruppen anser att det är av stor vikt att denna lösning förverkligas snarast efter att förstudien avslutats då det finns ett tydligt identifierat behov samt ändamålsenligt förslag på lösning till detta.

## Konkret genomförande

En drivande aktör kommer att behöva axla uppdraget att forma och bygga upp informationsplattformen utifrån de resultat som presenteras i rapport från workshopen (Bilaga 8).

Arbetsgruppen föreslår en digital hemsida som hålls uppdaterad av en administratör som ansvarar för samordning av information och uppdatering av sidan inom en bestämd tidsram för att sedan utvärdera och revidera form utifrån den dataanvändning som plattformen kan redovisa.

Informationsplattformen kan använda mycket av den befintliga sidan [www.osterfarnebo.com](http://www.osterfarnebo.com) som underlag till att forma en ny och modern hemsida.

### Tack till projektgruppen

Nanna Jan-Ers, Projektledare

Agneta Björk

Annika Wigert

Truls Ask

Viktor Strid

Annelie Wåhlin

Maria Brook

Österfärnebo 2020-06-16

Projektredovisning

# Lokal transportförbindelse

2020-06-18

Lars Igeland

## Projektmål

Syftet med projektdelen Transporter i lokalområdet var att undersöka behovet av och skapa strategier för bättre kommunikationer över länsgränserna samt att förbättra kommunikationerna lokalt. Målet i projektplanen angavs till att verka för en ”stabil transportförbindelse med sitt namn i Gysinge/Österfärnebo, som sträcker sig till Horndal och Östervåla”.

## Projektredovisning

Bättre kommunikationer har varit ett ständigt återkommande önskemål från både fastboende och sommargäster under minst 20 år. Bristerna när det gäller trafiken över länsgränserna har påtalats många gånger vid möten med lokalbefolkningen, t ex i samband med utformningen av en lokalekonomisk analys för Österfärnebo<sup>6</sup> och vid dialogmöten med Sandvikens kommun. Det var därför naturligt att detta skulle vara ett av de 3 benen i ”Färnebopallen”.

Till stormöte för ”Färnebopallen” 1 oktober 2019 kom flera personer som var beredda att ingå i en projektgrupp för ”transportbenet”. Dessutom gjordes ett brett utskick till företag och föreningar i bygden. Det hela ledde fram till en projektgrupp bestående av 6 personer, samt ytterligare intresserade som har lämnat kommentarer via telefon eller digitalt.

### ***Analys av nuvarande kollektivtrafik***

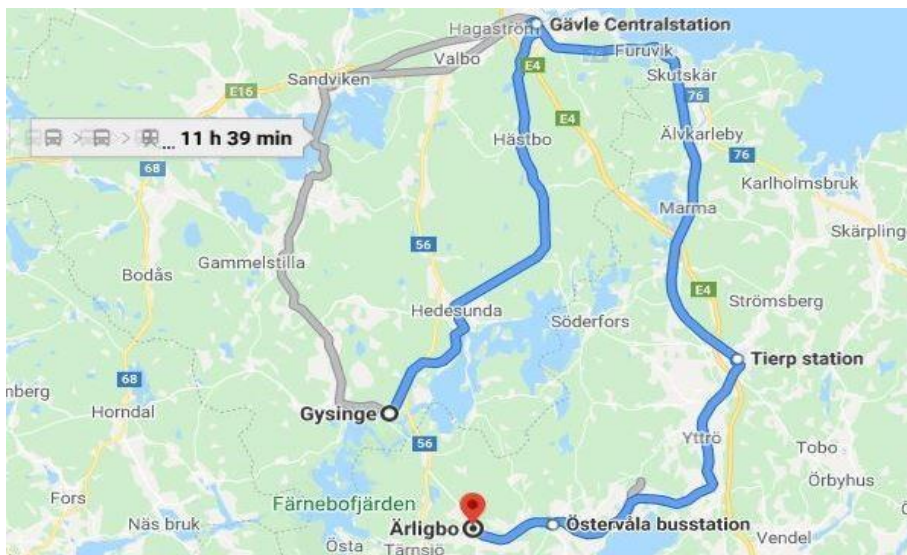
I underlagen till Uppsalas nya trafikförsörjningsprogram<sup>7</sup> kan vi läsa att linjen Östervåla-Uppsala (844) är en av länets mest trafikerade busslinjer; täta avgångar (ofta var 30 minut), 50 minuters restid mellan Östervåla-Uppsala och 37 turer i varje riktning varje vardag. Denna attraktiva busslinje genererar idag en omfattande biltrafik som ansluter från Österfärnebo/Hedesunda/Gysinge till Östervåla och omvänt. Ett naturligt nästa steg vore att några bussturer varje dag kunde ha förbindelse på denna sträcka.

Bilden nedan visar resultatet av en sökning på Google för en resa med kollektivtrafik mellan **Ärligbo** (den plats där bussen från Östervåla svänger av mot Tärnsjö) och **Gysinge**. Det är den sträckan på **18 km** som saknas för att kollektivtrafiken i denna del av nedre Dalälven ska hålla samman! För den som inte har bil krävs en enorm omväg tillika restid på mellan tre och elva timmar, beroende på tid på dygnet och veckodag. Motsvarande resa skulle också kunna utgå från busshållplatsen i Tärnsjö (i kartans nederkant).

---

<sup>6</sup> [https://issuu.com/hallbar/docs/delrapport\\_lea\\_o\\_bo\\_17\\_juni\\_](https://issuu.com/hallbar/docs/delrapport_lea_o_bo_17_juni_), besökt 2020-06-21

<sup>7</sup> [https://www.region uppsala.se/Global/UL/Dokument/TSN2019-0088-1%20Regionalt%20trafikförsörjningsprogram%20för%20Uppsala%20län%202020-2030\\_samrådshandling%20462629\\_4\\_1.pdf](https://www.region uppsala.se/Global/UL/Dokument/TSN2019-0088-1%20Regionalt%20trafikförsörjningsprogram%20för%20Uppsala%20län%202020-2030_samrådshandling%20462629_4_1.pdf), besökt 2020-06-21



När det gäller kollektivtrafik mellan Österfärnebo och Horndal i Dalarna saknas sådan helt och hållet. Detta minskar möjligheten till ett enkelt och miljövänligt resande då Horndals bruk är en järnvägsstation med goda förbindelser mot Örebro och Göteborg. Dessutom har ett antal unga från Österfärnebo och Gysinge valt att gå på högstadiet i Horndal som är vårt närmaste högstadium. Skolskjuts erbjuds inte över länsgränser varför föräldrar privat skjutsat barnen två gånger per dag, måndag-fredag under flera års tid.

### **Arbetspendling**

Kees Geurtsen har genom telefonsamtal samlat in de senast tillgängliga siffrorna från Heby, Sandviken och Gävle kommun över antalet personer som arbetspendlar till och från orten (2018). Alla kommuner betonar att arbetspendlingen över länsgränsen hela tiden ökar.

Från Heby kommun till Sandvikens kommun	25
Från Heby kommun till Gävle kommun	48
Från Sandvikens kommun till Heby kommun	20
Från Gävle kommun till Heby kommun	39
Samtliga ovan måste passera via bron över Dalälven nära Gysinge.	
Från Sandvikens kommun till Uppsala kommun	54
Från Uppsala kommun till Sandvikens kommun	46

Dessa passerar samma sträcka; bron över Dalälven eller åker via Gävle.

### **Studiependling**

Gysinge och Österfärnebo har två folkhögskolor med nationellt upptagningsområde och många veckokurser och helgkurser med ett stort antal resande från Stockholm, Uppsala och övriga Mälardalen. Deltagarna är ungdomar och pensionärer som oftast reser utan egen bil.

- PRO Folkhögskola uppskattar att deras kursdeltagare gör minst 900 resor på sträckan Uppsala-Österfärnebo per år.
- Färnebo folkhögskola uppskattar att deras kursdeltagare gör minst 800 resor per år på samma sträcka.

Båda folkhögskolorna har också flera i personalen som bor i Uppsala och arbetspendlar till Gysinge och Österfärnebo.

Till detta kommer alla de personer från Nedre Dalälvsområdet som studerar vid Uppsalas båda universitet. Vi har ännu inte kunnat få fram exakt statistik för dessa.

### ***Resultat av intervjuer med besöksnäringen:***

Naturum i Gysinge är porten till Färnebofjärdens nationalpark. Naturum i Nationalparken slog nytt rekord med mer än 85 000 besökare under 2019. Antalet har ökat under flera år. Parken har under flera år blivit utsedd till årets turistmål. Nationalparken upplever en ytterligare tillströmning av besökare under Coronapandemin då många väljer att turista hemma i Sverige och parken ligger inom ett par timmars resa från Mälardalen.

Upplandsleden, bl. a delen mellan Östa – Tärnsjö, via Skekarsbo utkikstorn till Gysinge, är populär bland svenska och utländska vandrande turister. Bussförbindelse mellan Uppsala och Gysinge skulle tex ge ökade möjligheter för boende i Mälardalen och andra att upptäcka sin närmaste nationalpark. Besökare skulle kunna kliva av/på bussen i Tärnsjö eller Gysinge, vandra sträckan till den andra orten och kliva på bussen igen.

Turistmålen i Gysinge är väl samlade. De finns inom gångavstånd från busshållplats och är lämpliga för dagsutflykter som idag måste göras med bil för den som kommer söderifrån, men borde kunna göras med kollektivtrafik. Några exempel:

- Naturum – Färnebofjärdens Nationalparks informationscentrum med permanent utställning, Själva Naturum hade över 25 000 besökare under 2019.
- Bruksområdet –Området har ny ägare sedan maj 2020 som nu investerar i hotell, restaurang och andra verksamheter.
- Centrum för byggnadsvård – ett av Sveriges äldsta och mest välbesökta centrum för renovering och underhåll av hus. Mycket välrenommerat och med ett stort antal besökare varje år.
- Brandbilmuseet – Populärt bland små och stora
- Färnebofjärdens Fiskevårdsområde -Ett eldorado för den fiskeintresserade. Innehåller bl.a de omåttligt populära forsarna i Gysinge lockar varje år mängder av fiskeintresserade både från Sverige men även stora delar av Europa.
- Gysinge Herrgård – inrymmer PRO:s folkhögskola men även konferenslokaler med utmärkt restaurang och café Udden vid Dalälvens strand. Hotellverksamhet i nyrustade lokaler.
- Gysinge vandrarhem – enkelt och trivsamt boende i samhället nära till Gästrikeleden.
- Gästrikeleden – passerar Gysinge och går längs Dalälven till Österfärnebo och därefter vidare norr ut genom Gästrikland.



## ***Växande besöksnäring***

Flera turistföretag i området upplever en positiv utveckling som väntas fortsätta när pandemin är över. Tre exempel:

- Äventyrsservice, ett företag som hyr ut tält, kanoter och ordnar event över hela landet. Under 2019 hade de 12 000 gäster i sin verksamhet, varav en stor och växande del i området kring Gysinge och i Färnebofjärdens Nationalpark. Bolaget uttrycker ett behov av kollektivtrafik främst under sommarhalvåret.
- Multiadventures, ett relativt nystartat företag som registrerat 450 gäster under 2019. Företaget siktar på 2000 gäster på årsbasis inom en femårsperiod. De satsar bl. a på internationella gäster som vill uppleva bäversafari, naturvandringar, fiske och andra event i nära samverkan med Färnebofjärdens nationalpark.
- Schwedenpause, Färnebofjärdens Camping har ställplatser för husbilar, stugor och båt- och kanotuthyrning med många gäster från Tyskland, Schweiz och andra länder i Centraleuropa.

### *Kontakt med regionala trafikbolag, kommuner och myndigheter*

Projektledaren har tillskrivit samtliga kommuner och länstrafikbolag<sup>8</sup> med information om projektet. I brevet har vi även begärt att få möte med ansvariga i respektive förvaltning. Responsen från länstrafikbolag har varit positiv.

Projektet har genomfört möten hos de regionala bolagen som ansvarar för kollektivtrafiken; Dalatrafik, X-trafik och UL. Mötet med X-trafik genomfördes digitalt i maj på grund av Coronapandemin. Vi har dessutom haft flera telefonsamtal och mailväxling med dessa trafikbolag.

Projektledaren har haft kontakt med trafikintresserade personer i regeringskansliet, med innovationsmyndigheten Vinnova och även med regionpolitiker i Uppsala, Sandviken och Gävle.

### *Research om kollektivtrafik på landsbygd i andra delar av Sverige*

Vid mötena med de regionala trafikbolagen rådde stor samstämmighet om de felande länkarna över länsgränserna. Samtidigt var det tydligt från trafikbolagen att det idag inte finns några öppningar för att omfördela resurser och börja trafikera dessa. Alla bolagen arbetar med hårda budgetprioriteringar och nedskärningar i befintlig trafik och utsikterna för nya satsningar är ”mycket begränsade de kommande åren”.

Samtidigt var samtliga tillfrågade trafikbolag medvetna om problematiken och intresserade av idéer för att överbrygga de felande länkarna på längre sikt. De efterfrågade innovativa idéer för utvecklingsprojekt när det gäller kollektivtrafik på landsbygden. Om det går att finna extern finansiering för projekt är samtliga bolagen positiva till att dra igång pilotprojekt.

Projektledaren har därför undersökt olika utvecklingsprojekt för kollektivtrafik på landsbygden. Det finns flera sådana bl. a initierade av Vinnova. Han har samtalat med personer i Skattungbyn och

---

<sup>8</sup> Bilaga 9.

Broddetorp<sup>9</sup>. Beskrivning av dessa projekt finns i bilagan<sup>10</sup>. Båda projekten har precis startats men blivit fördröjda på grund av Corona. Vi planerade studiebesök men det har inte varit möjligt på grund av pandemin.

### *Skrivelser och telefonkontakt med bussbolag och taxi entreprenörer i regionen.*

Projektledaren har tillskrivit bussbolag och taxiföretag i regionen. Detta för att efterhöra deras tankar när det gäller framtiden för busstrafiken. Möten har skett med Västanhede respektive Holmbergs buss som svarat på vår förfrågan.

### *Yttrande*

Under projektperioden fick vi information om att Region Uppsala precis skulle besluta om sitt trafikpolitiska program för de kommande tio åren. Förslaget kom ut på remiss i januari och referensgruppen arbetade intensivt med ett remissvar som bifogas denna rapport<sup>11</sup>. Denna har även skickats till massmedia i Uppsala och Gävle. En version av remissvaret har även skickats till X-trafik.

### *Arbetsgrupp med turistnäringen*

Under projektets gång har det blivit allt mer tydligt att turistnäringen och besöksnäringen har ett växande behov av kollektivtrafik. En arbetsgrupp med dessa företag har därför bildats inom projektets ram. I gruppen ingår Naturum, Gysinge Herrgård, NeDa: Nedre Dalälvens Intresseorganisation, Gysingepplevelser, Äventyrsservice och Multiadventures. Gruppen har haft två möten och skapat en gemensam strategi. Goda förhoppningar finns att denna samverkans grupp kommer leva vidare efter projektets slut.

### *Möte med Pensionärsförening*

Ett möte med pensionärsföreningen SPF i Österfärnebo har genomförts. Där framkom särskilda önskemål att uppmärksamma transporterna från Österfärnebo till vårdcentralen och apoteket i Hedesunda. Alla personer i Österfärnebo och Gysinge, som inte aktivt valt annan hälsocentral, är geografi listade vid hälsocentralen i Hedesunda. Möjligheten att åka kollektivt är mycket bristfällig och gör att det i princip är omöjligt att ta sig till vårdcentralen utan egen bil eller färdtjänst. Pensionärsorganisationerna SPF och PRO har i brev till Sandvikens kommun föreslagit att fler turer mot Hedesunda och Gävle skall utgå från Österfärnebo där en stor del av befolkningen bor.

I Gysinge sammanstrålar X-trafiks linje 47 från Sandviken via Österfärnebo och linje 48 och 49 från Gävle via Hedesunda. Gysinge är främst en turistort medan Österfärnebo och Hedesunda är större samhällen med 800 respektive 1200 invånare. De som bor i dessa samhällen har väg 56 över Dalälven som naturlig länk söderut mot Uppsala och Heby/Sala/Västerås. Genom bra anslutningar till bussarna norrifrån och söderifrån kan en framtida busstrafik Gysinge - Östervåla/ Tärnsjö få ett betydande reseunderlag.

---

<sup>9</sup> <https://www.svt.se/nyheter/lokalt/vast/unikt-projekt-elbuss-och-samakning-ersatter-gles-kollektivtrafik-i-skaraborg>

<sup>10</sup> <https://orsa.se/arkiv/nyhetsarkiv/nyheter/2019-06-19-skattungbyn-testar-nytt-satt-att-resa-kollektivt.html>

<sup>11</sup> Se bilaga 10

## *Medborgarförslag*

Inom projektets ram har ett medborgarförslag<sup>12</sup> arbetats fram för att uppmärksamma behovet av resor mellan Österfärnebo och Hedesunda. Förslaget fokuserar på att fler turer till Hedesunda Gävle skall utgå från Österfärnebo. Det har behandlats av kommunen i Sandviken som har skickat det vidare till de regionala trafikmyndigheterna.

## **Konkret genomförande**

### *Österfärnebo som knypunkt:*

Vi föreslår att fler turer till Hedesunda och Gävle skall utgå från Österfärnebo, eller helst att alla turer skall vara ringlinjer, det vill säga att turerna från Gävle till Gysinge fortsätter till Sandviken och omvänt. Detta kan genomföras redan vid tidtabellsskiftet i december 2020.

### *Österfärnebo- Tärnsjö/Ärligbo-Östervåla*

Vi ser redan nu att det finns behov av dagliga bussturer på sträckan Österfärnebo (och Hedesunda)/-Gysinge-Tärnsjö/Ärligbo- Östervåla. Det är viktigt bl. a för arbetspendlare, studerande och för gäster i besöksnäringen.

Våra förslag är att regionerna och kommunerna enas om ett antal dagliga turer på dessa sträckor. Det behövs minst två turer morgon och eftermiddag/kväll. Gärna med en koppling till nationalparksentrén i Sevedskvarn under perioden maj - september. Turerna bör ingå i ordinarie tidtabell från 2021.

Om en lösning med en lokal entreprenör kan åstadkommas bör även anropstrafik vid andra tider tillkomma. T ex resor kvällstid under sommaren för den som vill resa hem efter kulturarrangemang eller restaurang/cafébesök.

### *Trafik mellan Gysinge/Österfärnebo och Horndal*

Vi vill se busstrafik mellan Gysinge-Österfärnebo och järnvägsstationen i Horndal morgon och kväll. Turerna bör ansluta till tågtiderna och även göra det möjligt för högstadieelever att resa till skolan i Horndal. Inom två år finns planer att starta en friskola i Österfärnebo och då finns omvänt behov för skolresor från Horndal till Österfärnebo. Planer finns för etablering av Googles serverhallar i Horndal. Om detta blir verklighet tillkommer ytterligare behov av arbetspendling mellan Hedesunda, Gysinge, Österfärnebo och Horndal.

---

<sup>12</sup> Se bilaga 11

### *Samordning av lokala intressenter för lokal trafik*

Busslinjerna över länsgränserna kan kombineras med ett innovativt försök med samordning av lokala intressenter för lokal trafik. Det finns några projekt runtom i landet med så kallad samåkningservice. De är främst till för boende i området som kan samåka (Skattungbyn) eller som i Broddetorp ha gemensamma fordon som de kan boka. Detta försök är inte anpassade för besökares och turisternas behov, då de måste ta sig till den plats där fordonen är placerade.

En möjlighet för ett nyskapande projekt kunde vara att t. ex. folkhögskolorna, turistföretagen, naturum och en lokal taxifirma går ihop om en innovativ lokal kollektivtrafik. Samhället i form av staten eller regionerna kan sponsra inköp av fordon och se till att turister och andra kan hitta trafiken i nationella appar för kollektivtrafik och i bokningssystem som Resplus och SJ. Samhället kan subventionera arbetspendling och skolresor och den lokala entreprenören kan lägga till anropstrafik och taxitrafik som är kommersiell och passar in i deras trafikupplägg.

Lösningarna kan komplettera den nationella upphandlingspolicy som varit ogynnsam för brukare och entreprenörer på landsbygden. Upphandlingarna har gällt så stora områden att små bussbolag med god lokalkännedom inte har haft möjlighet att lägga anbud. De som har gjort upphandlingarna sitter ofta långt ifrån brukarna och känner inte till de lokala behoven. Genom lokal samordning av både kommersiell och samhällsligt efterfrågad trafik kan större effektivitet och tillgänglighet uppnås.

### *Självkörande fordon Gysinge- Tärnsjö/Årligbo/Östervåla*

På fem till tio års sikt finns möjlighet att självkörande kollektivtrafik kan bli möjlig på den svenska landsbygden. Sträckan Österfärnebo- Gysinge-Tärnsjö kan vara en lämplig sträcka för ett försök med självkörande minibuss, då väg 56 är bred med mitträcke och utan gångtrafik och cykling. Mer information om denna möjlighet finns i följande länk.<sup>13</sup>

---

<sup>13</sup> <https://news.cision.com/se/ramboll-sweden-ab/r/sjalvkorande-bussar-i-landsbygd-okar-tillgangligheten,c3026276>



*Försöksprojekt med bokningsbara fordon i Broddetorp*

## **Att göra:**

Fortsatt dialog med kommuner, regioner och departement för att få igång kollektivtrafik över läns- och kommungränserna.

Arbetsgrupp för besöksnäring m.fl. för kollektivtrafiklösningar

Utformande av försöksprojekt tillsammans med intresserade forskare

Tack till projektgruppen som har bestått av:

Lars Igeland, projektledare

Kees Geurtsen

Maria Sundin

Anders Lövgren

Johan Wadén

Gunnel Strid

Sofia Jonsson

Österfärnebo 2020-06-19

Lars Igeland